



Ct. Distr. Comune

Località

Data/Operatore

TI

5

Vernate

— Vernate

1. Stesura

11.81/mib

Poscritti

☒ rilevato☐ visitato, non rilevato☐ insediamento disperso, solo accennato

Sviluppo dell'insediamento

Relazioni storiche e spaziali fra i principali perimetri edificati, gruppi edilizi, intorni ed elementi singoli; conflitti; indicazioni particolari per la conservazione.

Antico insediamento rurale del Basso Malcantone, Vernate è documentato per la prima volta con il nome di Vernalis nel 1192. Nello stesso anno la chiesa di Agno acquista dal vescovo di Como parte dei diritti costituzionali in loco mentre i diritti restanti sono riscattati nel 1824.

Durante il Medioevo il villaggio fa parte del 'concilium sanctae mariae de juvenia' cui appartengono anche Iseo Cimo ed Aranno. Nel 1335 diventa un comune autonomo e può quindi godere di una certa autonomia amministrativa.

Nel 1692 viene fondata una cappellania e nel 1788 Vernate si separa ecclesiasticamente da Sta. Maria di Iseo cui fino ad allora era rimasto legato. Nel 1750 la cappella di S. Rocco, costruita alla fine del 16. secolo, viene sostituita dall'attuale chiesa parrocchiale dei SS. Sebastiano e Rocco.

Villaggio di agricoltori e allevatori di bestiame e del baco da seta, sviluppatosi sul versante sud-orientale dei monti di Sta. Maria, Vernate si qualifica soprattutto per la sua particolare ubicazione che permette un'ampia panoramica sul lago Ceresio e sulle montagne circostanti.

Circondato da ripidi pendii parzialmente edificati (I-De I, I-De II) il piccolo agglomerato è costituito da un unico nucleo abitativo (P 1) a struttura compatta e di forma allungata all'interno del quale gli edifici sono raccolti in piccoli isolati a corte o allineati in schiere disposte secondo l'andamento delle curve altimetriche. L'impianto, benché privo di una piazza principale, è spazialmente arricchito dalla presenza di numerosi piccoli vuoti pubblici. Un suggestivo percorso interno parallelo al pendio, definito sui due lati da fronti lineari e compatti e ritmato da una sequenza di passaggi porticati, attraversa l'abitato nella parte

Qualificazione

Termine di confronto

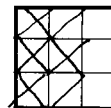
☐ città☐ borgo☐ villaggio urbanizzato☒ villaggio☐ frazione (Weiler)☐ caso particolare

qualità della situazione

qualità spaziali

qualità storico-arch.

ulteriori qualità



Valutazione dell'insediamento nell'ambito della regione

Antico villaggio rurale, oggi di carattere essenzialmente residenziale, Vernate riveste un certo interesse dal profilo dell'ubicazione per la sua posizione panoramica. L'immagine esteriore dell'insediamento risulta tuttavia svalorizzata dalla recente edificazione dei pendii sullo sfondo e in primo piano.

Le qualità spaziali sono da attribuire soprattutto alla struttura compatta dell'impianto attraversato longitudinalmente da un suggestivo percorso definito sui due lati da fronti lineari e compatti.

--	--	--	--	--	--	--

Sviluppo dell'insediamento (continuazione)

bassa. Nella parte superiore il sistema viario é invece caratterizzato da una serie di vicoli secondari e scalinate in acciottolato, trasversali o perpendicolari rispetto al pendio.

Il patrimonio edilizio é costituito da vecchie stalle in pietra nuda, spesso trasformate in abitazioni, e da edifici a due, tre o quattro piani di diverse epoche e stili con facciate semplici intonacate e tinteggiate o intonacate a rustico, talora abbellite da balconcini in ferro battuto, balaustre o dal loggiato ad archi all'ultimo piano. Nel nucleo sono inoltre presenti alcune case borghesi.

Malgrado le numerose ristrutturazioni, peraltro qualitativamente discutibili, l'aspetto malandato di molti edifici svalorizza l'immagine globale dell'impianto suggerendo al contempo l'opportunità di ulteriori interventi di restauro.

L'esempio più eloquente a tale proposito é costituito da una bella costruzione (1.0.3), purtroppo ampiamente manomessa, situata nella parte alta del nucleo all'interno di una corte su cui si affacciano vecchie abitazioni contadine. Si tratta in particolare di un edificio a tre piani parzialmente intonacato e tinteggiato, caratterizzato da un portico ad archi di cinque campate al piano terreno e da un loggiato ad archi (in parte chiuso) sostenuto da colonnine di granito al piano superiore.

Poco lontano si trova il vecchio lavatoio pubblico (1.0.2), manufatto costituito da una doppia vasca di granito protetta da una tettoia chiusa su tre lati che, pur meritando di essere segnalato quale elemento di un certo interesse storico-architettonico, rispecchia il cattivo stato di conservazione di buona parte degli edifici presenti.

Tra le costruzioni che maggiormente alterano l'integrità del patrimonio edilizio vanno inoltre segnalati alcuni edifici completamente rimaneggiati (1.0.5) o in parte ristrutturati (1.0.4) tramite la modifica delle aperture e dell'intonaco o l'aggiunta di terrazze.

La chiesa parrocchiale dei SS. Sebastiano e Rocco (E 1.0.1), costruzione a pianta rettangolare con la facciata principale rivolta verso nord, venne eretta nel 1750 con molta probabilità sull'impronta di un edificio preesistente. Situata al

VALUTAZIONE (continuazione)

Il patrimonio edilizio, abbastanza eterogeneo, non é del tutto privo di elementi di interesse storico-architettonico, tuttavia il cattivo stato di conservazione di molti edifici svalorizza l'impianto da questo punto di vista.

Malgrado numerosi rimaneggiamenti alle singole costruzioni la struttura originale del vecchio nucleo, del quale é tuttora leggibile il carattere rurale, si é mantenuta essenzialmente intatta.

0

Ct.	Distr.	Comune	Località	
TI	5	Vernate	— Vernate	1. Stesura continuazione 2
Poscritti				

Sviluppo dell'insediamento (continuazione)

centro del vecchio nucleo la chiesa, che è priva del sagrato, si affaccia su una piccola ma suggestiva piazzetta la quale è tuttavia da considerarsi architettonicamente poco qualificata per la presenza di un edificio a due piani completamente rinnovato che interrompe la continuità tipologica del contesto edilizio.

Il cimitero (0.0.7), situato in posizione isolata a sud-est dell'abitato, lungo la strada che scende verso il piano e sostenuto ad est e a sud da alte mura, non rivela particolari qualità né dal punto di vista storico-architettonico, né da quello artistico fatta forse eccezione per un'unica tomba monumentale posta sul lato orientale.

Lo sviluppo edilizio degli ultimi decenni ha interessato in misura consistente anche Vernate investendo in particolare le aree periferiche a diretto contatto con il vecchio nucleo la cui immagine esteriore risulta alterata dalla presenza di alcuni edifici recenti (0.0.6) del tutto estranei alla tipologia edilizia del vecchio impianto.

Poscritti

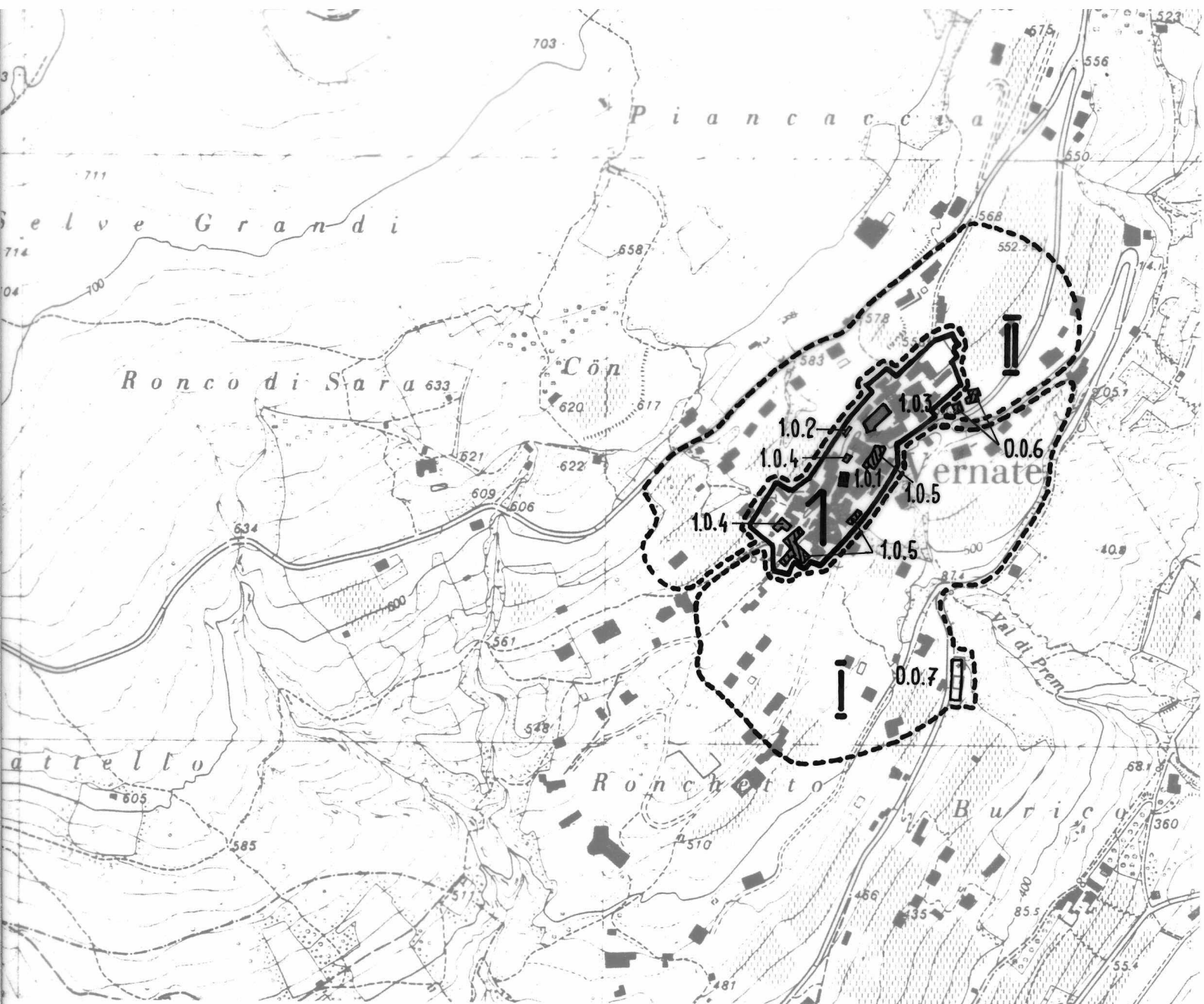
Perimetri edificati, gruppi edilizi, intorni definiti, intorni orientati ed elementi singoli*

[illegible]

* descrizione dettagliata sulle schede A, U ed E: disponibile/non disponibile

Poscritti

--	--	--	--	--	--	--





Ct. Distr. Comune

Località

TI

5

Vernate

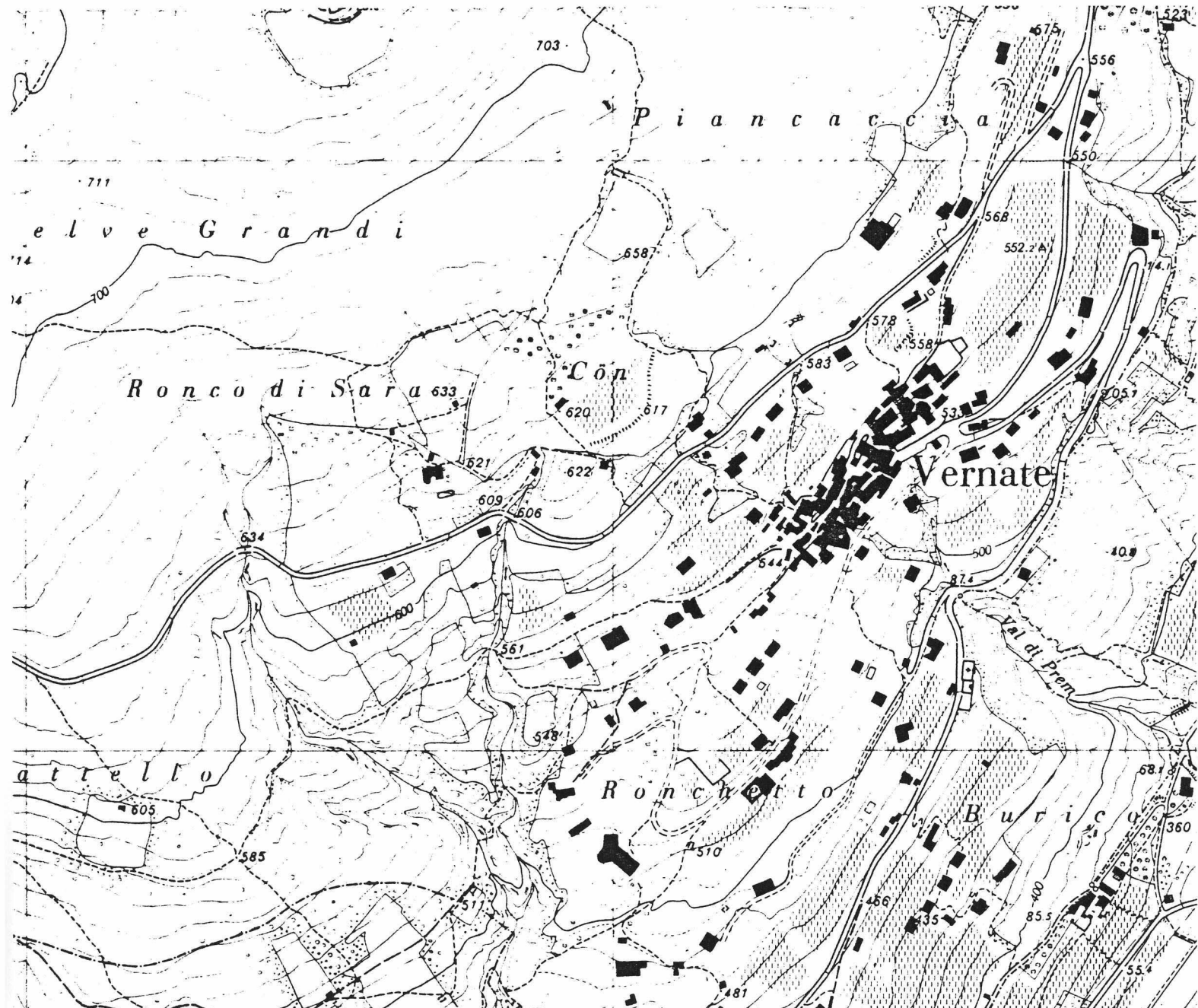
— Vernate

1. Stesura

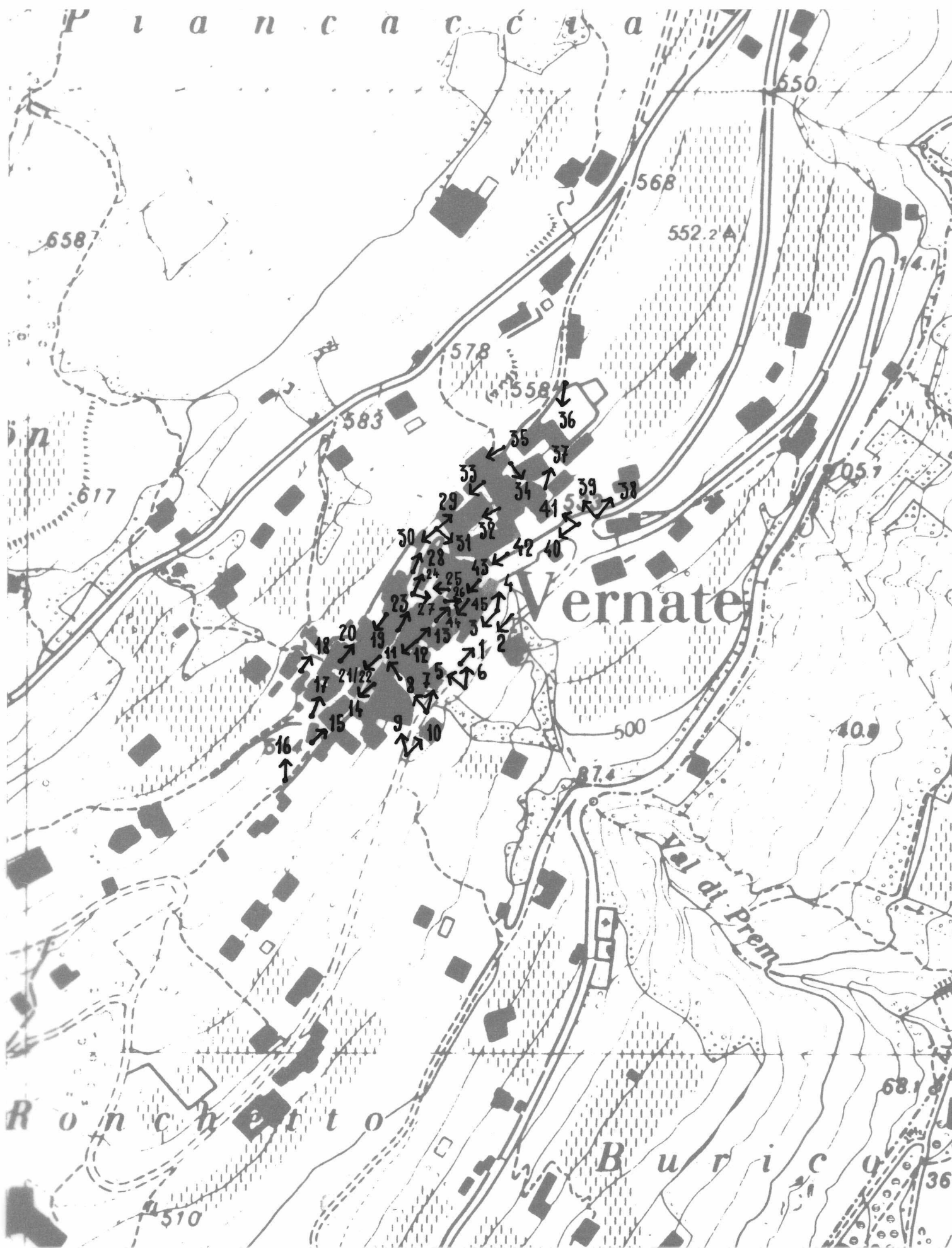
Scala 1 : 5000

Poscritti

--	--	--	--	--	--	--



--	--	--	--	--	--	--

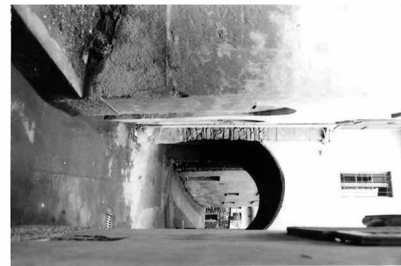




1



7



13



2



8



14



3



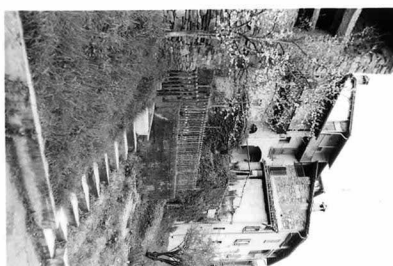
9



15



4



10



16



5



11



(3188)

17



6



12



18



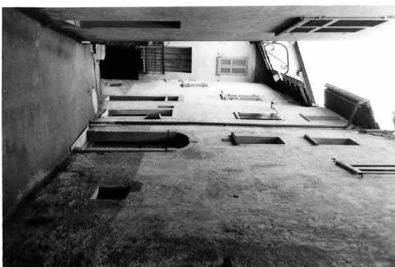
19



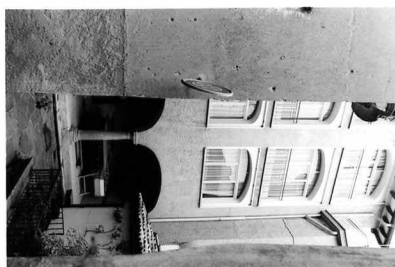
25



31



20



26



32



21



27



33



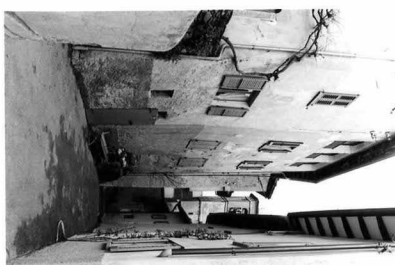
22



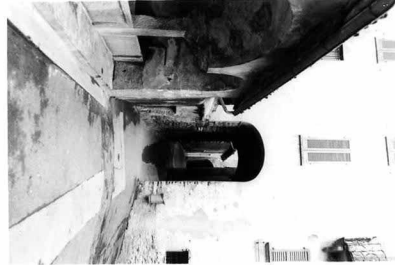
28



34



23



29



35



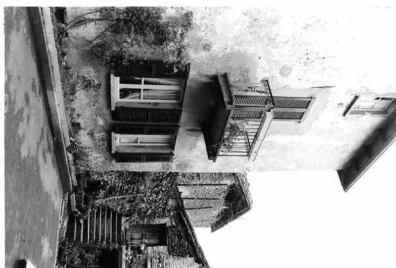
24



30



36



37



43



38



44



39



45



40



41



42



Ct. Distr. Comune

Data:

TI 5 Vernate

Dati 1982

Poscritti:

--	--	--	--	--	--	--

LOCALITA Sta Maria Iseo
Vernate

Comune: Vernate

Distretto: Lugano

Cantone: Ticino

*visitato, non rilevato

**insediamento disperso, solo accennato

Carta nazionale no 1353

DATI ORL PER IL COMUNE

		Settore 1	1960	11.1%	1970	3.6 %	1980	1.1 %
Abitanti 1980	263	Settore 2	1960	63.9%	1970	57.8 %	1980	39.1 %
Abitanti 1970	233	Settore 3	1960	26.4%	1970	38.6 %	1980	59.8 %
Aumento 1970-80	12.9%	Indice demografico e = 1.11 (Media svizzera e = 1; se e è superiore a 1 lo sviluppo demografico del comune tra il 1970 e il 1980 era superiore alla media svizzera)						
Aumento 1960-70	30.2%							
Aumento 1950-60	-12.7%	Indice d'invecchiamento a = 0.50 (Media svizzera a = 1; se a è infer. a 1 la popolazione del comune nel 1980 era invecchiata)						

RACCOMANDAZIONI E ORDINANZE DI PROTEZIONE

Sulla lista della lega svizzera per la salvaguardia del patrimonio nazionale A/B:

/

Nell'inventario per la protezione dei beni culturali d'importanza naz./cant./locale:

/

Nel DFU:

/

Monumenti storici sotto la protezione della Confederazione:

/

Ulteriori ordinanze di protezione:

/

